



DIAGNOSTIC DE L'ÉGLISE SAINT-ÉTIENNE À VILLIERS-SOUS-GREZ

Classée Monument Historique par arrêté du 22 avril 1908

MAÎTRE D'OUVRAGE

Commune de Villiers-sous-Grez
représentée par Thierry Masson, Maire
Hôtel de ville - 5 rue de Larchant
77760 Villiers-sous-Grez

MAÎTRE D'OEUVRE

SELARL Atelier ORIEL
20 Chemin des Prés
77810 THOMERY

01 64 70 54 70
oriel.archi@gmail.com

AVRIL 2024



SELARL d'architecture | SIRET 818 503 369 00022

20 Chemin des Prés | 77810 THOMERY | oriel.archi@gmail.com | 01 64 70 54 70

VILLIERS-SOUS-GREZ - ÉGLISE SAINT-ÉTIENNE



PRÉSENTATION DE L'ÉTUDE

L'église Saint-Étienne de Villiers-sous-Grez est un lieu de culte accueillant exceptionnellement quelques cérémonies dans l'année.

L'état avancé de dégradations des couvertures a conduit la commune, en concertation avec la Conservation Régionale des Monuments Historiques, à commander une étude de diagnostic global de l'édifice, qui a été confiée à l'atelier Oriel.

Faisant suite à l'étude préalable de 2005 par l'ACMH Jacques Moulin, l'objectif de la présente étude est de faire la synthèse de l'état des connaissances sur l'édifice, comprenant les différentes interventions et restaurations qui ont été menées dans les dernières décennies, et parallèlement de dresser un bilan sanitaire global et actualisé de l'édifice.

Le présent diagnostic s'appuie sur un relevé de l'ensemble des désordres, ayant évolué ou étant apparu, et s'attelle à en comprendre les causes, à en évaluer la gravité, et à proposer les solutions techniques et architecturales permettant de poursuivre, en continuité des interventions précédentes, la restauration de l'édifice.

Les conclusions qui ont pu être dégagées sont les suivantes :

La vétusté de la couverture, matérialisée par des manques de tuiles ponctuels qui remettent en cause l'étanchéité de la couverture, commence à entraîner l'altération des charpentes.

L'altération des rampants et des glacis de contreforts entraîne des infiltrations d'eau dans les maçonneries. Ce phénomène, aggravé par un parement et un enduit ciment, provoque une détérioration des enduits des murs et des voûtes, et l'altération des pièces de charpente scellées dans les murs pignons.

Les voûtes d'ogives restaurées dans les années 60 présentent des **claveaux fissurés**, caractéristiques d'un excès de compression, ce qui entraîne une fragilisation des voûtes concernées.

L'ensemble des désordres identifiés ont été hiérarchisés en fonction de l'urgence et de leur gravité afin d'assurer en premier lieu la pérennité de l'édifice, avant d'aborder sa mise en valeur.

PROGRAMME DE TRAVAUX

Sont ainsi proposées **plusieurs campagnes de travaux** pour répondre à ces objectifs, en prenant en compte pour chacune le degré d'urgence des sujets traités ainsi que la cohérence d'une logique de chantier, afin de proposer des interventions logiques et optimisées. Cette approche permet à la fois de s'assurer de traiter en priorité les sujets les plus importants, et de maîtriser le budget de la maîtrise d'ouvrage en limitant les redondances d'installations de chantier, d'échafaudages, et les interventions en sous-œuvre.

Ce phasage d'intervention est un outil mis à disposition de la commune pour lui donner une visibilité sur les différents degrés d'urgence et d'ampleur des travaux à prévoir, afin de lui donner la possibilité de les programmer dans le temps en fonction de ses moyens financiers et projets d'investissements.

Ainsi, la **première tranche de travaux** proposée, dont le coût d'objectif a été évalué à **399 379.36 euros**, envisage d'intervenir sur **les désordres liés à l'étanchéité** de l'édifice : **restauration des couvertures, consolidations des charpentes altérées, et restauration des chaperons de pignons**. En parallèle, une mise sous surveillance des ogives fissurées dans la nef et le chœur sera effectuée afin de statuer sur le caractère actif et urgent des désordres observés, et ainsi de préciser les enjeux et méthodes d'interventions de la seconde tranche de travaux.



SELARL d'architecture | SIRET 818 503 369 00022

20 Chemin des Prés | 77810 THOMERY | oriel.archi@gmail.com | 01 64 70 54 70

VILLIERS-SOUS-GREZ - ÉGLISE SAINT-ÉTIENNE

PRÉSENTATION DE L'ÉTUDE

CHAPITRE I - SYNTHÈSE DE L'ÉTAT DES CONNAISSANCES SUR L'ÉDIFICE

- P.8 SOURCES BIBLIOGRAPHIQUES
- P.10-11 FICHE D'IDENTITÉ
- P.12 DESCRIPTION DE L'ÉDIFICE
- P.13-17 RAPPEL HISTORIQUE
- P.18 SYNTHÈSE DE L'ÉTUDE PRÉALABLE DE 2005
- P.19 RECOLLEMENT DES OBJETS PROTÉGÉS
- P.20-37 RELEVÉ ARCHITECTURAL

CHAPITRE II - BILAN SANITAIRE ET DIAGNOSTIC

- P.40-52 LOCALISATION DES DÉSDORDRES ET PATHOLOGIES
- P.54-57 SYNTHÈSE DU DIAGNOSTIC DES DÉSDORDRES

CHAPITRE III - PARTI DE RESTAURATION TRAVAUX DE CONSOLIDATION

- P.61 PRÉSENTATION DU PARTI D'INTERVENTION
- P.62-69 PROJET DE RESTAURATION
- P. 70 PHASAGE D'INTERVENTION
- P. 71-74 PROGRAMME DE TRAVAUX DE RESTAURATION



SELARL d'architecture | SIRET 818 503 369 00022

20 Chemin des Prés | 77810 THOMERY | oriel.archi@gmail.com | 01 64 70 54 70

VILLIERS-SOUS-GREZ - ÉGLISE SAINT-ÉTIENNE



SELARL d'architecture | SIRET 818 503 369 00022

20 Chemin des Prés | 77810 THOMERY | oriel.archi@gmail.com | 01 64 70 54 70

CHAPITRE I

SYNTHÈSE DE L'ÉTAT DES CONNAISSANCES SUR L'ÉDIFICE



Archives de la DRAC Île-de-France

-

Archives départementales de Seine-et-Marne

Plan d'intendance, 1780-1787

Cadastre napoléonien Section D Feuille 1, 1824-1850

Cartes postales

Archives municipales de Villiers sous Grez

- MOULINS Jacques, *Étude Préalable : Finition de la restauration et aménagement des abords de l'église*, 2005

- MOULINS Jacques, *Contrat rural : Restauration et aménagement des abords de l'église*, 2006

- MOULINS Jacques, *DCE, Restauration et aménagement des abords de l'église*, 2009

Archives de la médiathèque du patrimoine et de la photographie

- HEUZÉ Henri, *Photographies - Église Saint-Étienne*, 1919

- *Restauration des édifices de la Seine-et-Marne, série générale - E/81/77/97-465*, Villiers-sous-Grez, 1914-1968

- MOULINS Jacques, *Étude Préalable : Finition de la restauration et aménagement des abords de l'église*, 2005

- MOULINS Jacques, *Demande d'autorisation de travaux, finition de la restauration et aménagement des abords*, 2009

Archives personnelles de l'agence

-

Internet

Site internet Delcampe

Site internet Géoportail

Site internet Gallica - BNF

Site internet Plateforme ouverte du patrimoine

Site internet Remonterletemps.ign.fr

Bibliographie

SURGET André et POULAIN Joël, *Au début du siècle en carte postale*, 1998

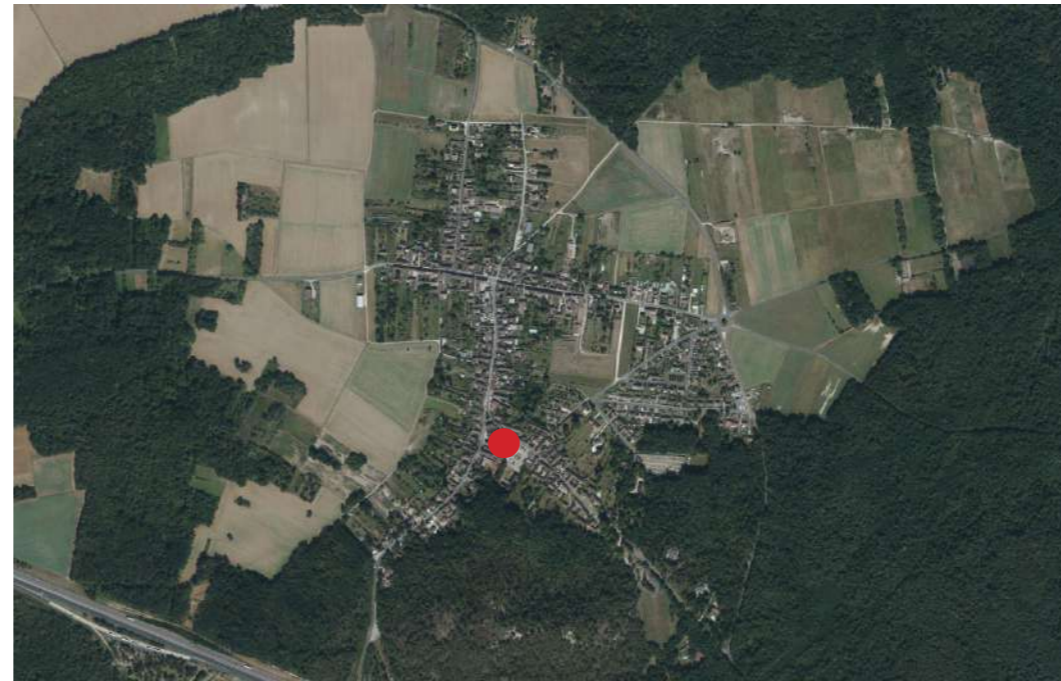
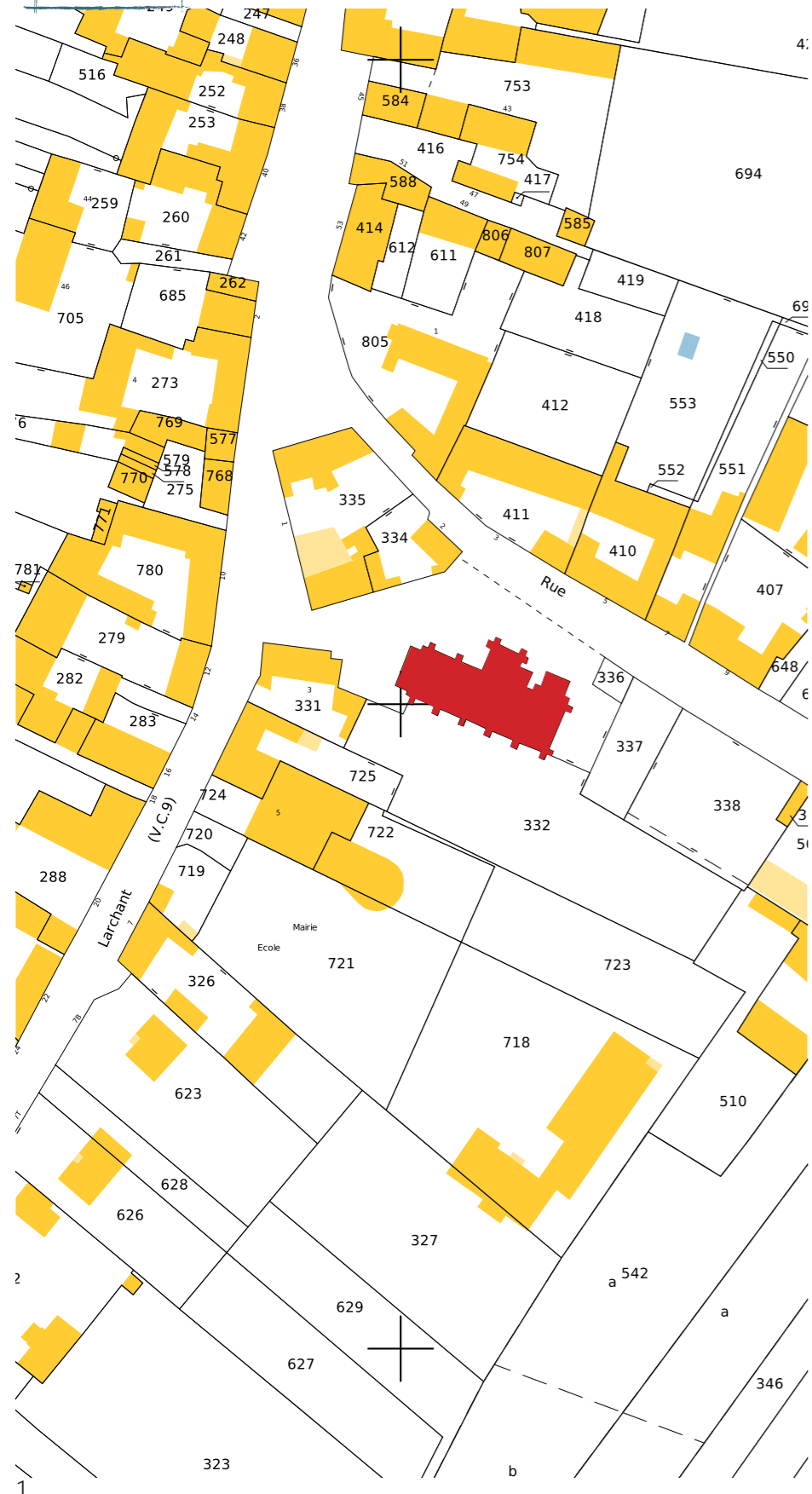
FICHE D'IDENTITÉ - LE LIEU

Église Saint-Étienne de Villiers-sous-grez

Situation

Région : Île-de-France
 Département : Seine-et-Marne
 Commune : Villiers-sous-Grez
 Communauté de communes du pays de Nemours
 Parc naturel régional du Gâtinais

Adresse : rue de Nemours 77760 Villiers-sous-grez
 Parcelle cadastrale : 000 AE 62
 Surface cadastrale : 421 m²



1. Plan cadastral ech. 1:1250. Géoportail. 2023
 2. Vue aérienne globale. Géoportail. 2023
 3. Vue aérienne rapprochée. Géoportail. 2023

DESCRIPTION DE L'ÉDIFICE

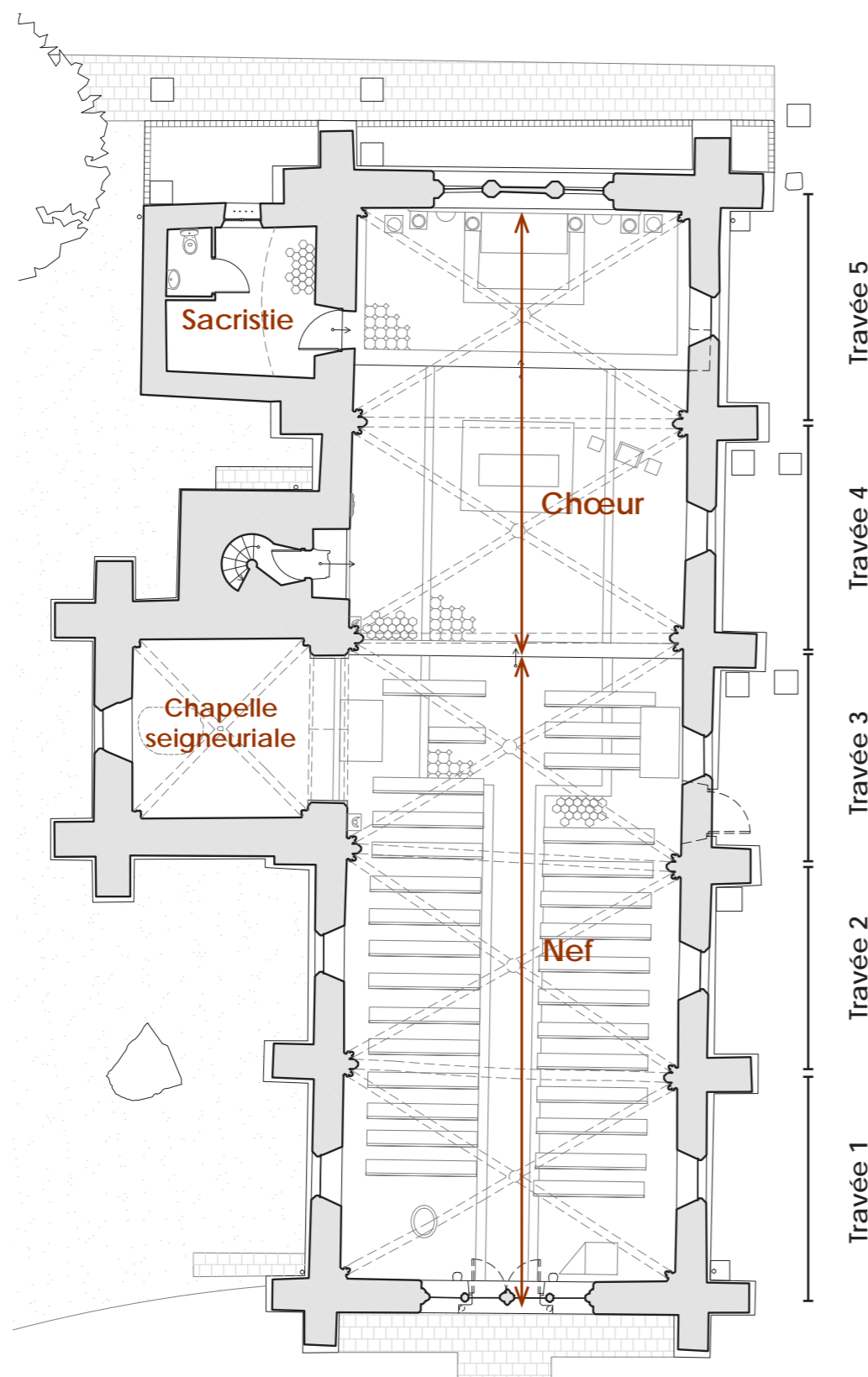
L'église de Saint Martin de Villiers sous Grez s'implante à l'époque médiévale au sud du village, à la lisière de la forêt.

Elle se compose d'une nef à trois travées, prolongée par un chœur de deux travées formant un vaisseau unique terminé par un chevet plat. Cet espace unique est couvert par une succession de voûtes d'ogives retombant sur des cul-de-lampe sculptés, sur lesquels des traces de polychromie subsistent.

Au nord, un clocher s'accroche à la troisième travée de la nef, dégagant au rez-de-chaussée un espace où est aménagée la chapelle seigneuriale dont les murs laissent apercevoir des traces de polychromies. Plus loin, la sacristie s'articule avec la dernière travée du chœur.

La nef et le chœur sont recouverts d'un enduit ciment, contrairement à la chapelle qui est enduite à la chaux, avec des fragments de décor. La nef et la sacristie sont recouvertes d'un sol en tomette, alors que le chœur est en dalle de pierre à cabochon. Dans la chapelle, le sol est constitué de dalle de pierre.

La nef de l'église Sainte Etienne est construite en bloc de grès massif et panneau de moellons, couverte d'une toiture à deux pans en tuiles plates. Son clocher avec sa toiture en bâtière, caractéristique des églises du Gâtinais, émerge dans le paysage du village, et signale la présence du lieu de culte.





Inscription de l'église dans le paysage du village



Photographie - Façade est



Photographie - le chœur



Photographie - la nef



Photographie - Façade sud



Photographie - Ancienne stalle devant chapelle seigneuriale



Photographie - Ancienne stalle sud

RAPPEL HISTORIQUE - LA VILLE

Le village de Villiers-sous-Grez est implanté en lisière de la forêt de Fontainebleau autour de deux axes principaux. Nord-Sud, la route qui rejoignait le bourg de La Chapelle-la-Reine et Est-Ouest celle qui reliait Grez-sur-Loing, deux des principales châtellenies du Gâtinais rattachées au domaine royal depuis 1068.

On constate que cette implantation s'est stabilisée entre le XVIII^e siècle et le milieu du XX^e siècle. À partir de la seconde moitié du XX^e siècle, le village s'agrandit vers le nord et l'est, par la création d'un quartier pavillonnaire. L'église, au sud, n'est pas impactée par cet étalement de la ville.

Jusqu'au milieu du XIX^e siècle, l'église a une position isolée au sud du village. Elle entretient un lien très fort avec la forêt et les différents sites qui s'y inscrivent : le rocher Saint-Étienne, depuis lequel on peut percevoir l'église qui émerge de la masse des toits du village, la fontaine Saint-Étienne et la grotte du curé. De même le Larry, espace traditionnellement en lisière de village accueillant les différentes manifestations, est situé au sud-est du village à l'orée de la forêt.

À l'échelle de l'ilot, elle est entourée du cimetière, qui a été déplacé au XIX^e siècle. Une bande au sud permettait de longer l'église entière, probablement à des fins d'entretien. Elle était articulée avec le presbytère à l'ouest, déjà présent sur le plan d'intendance à la fin du XVIII^e siècle.



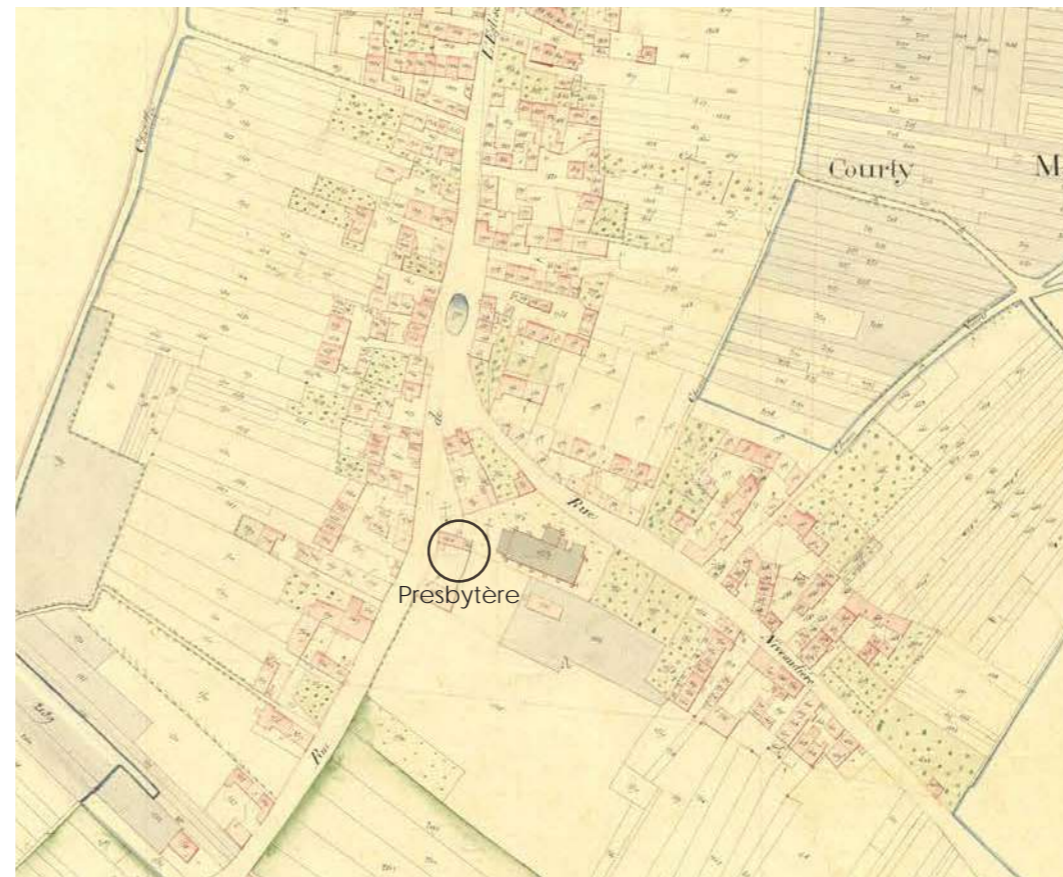
1780-1787 - Plan d'intendance - archives départementales



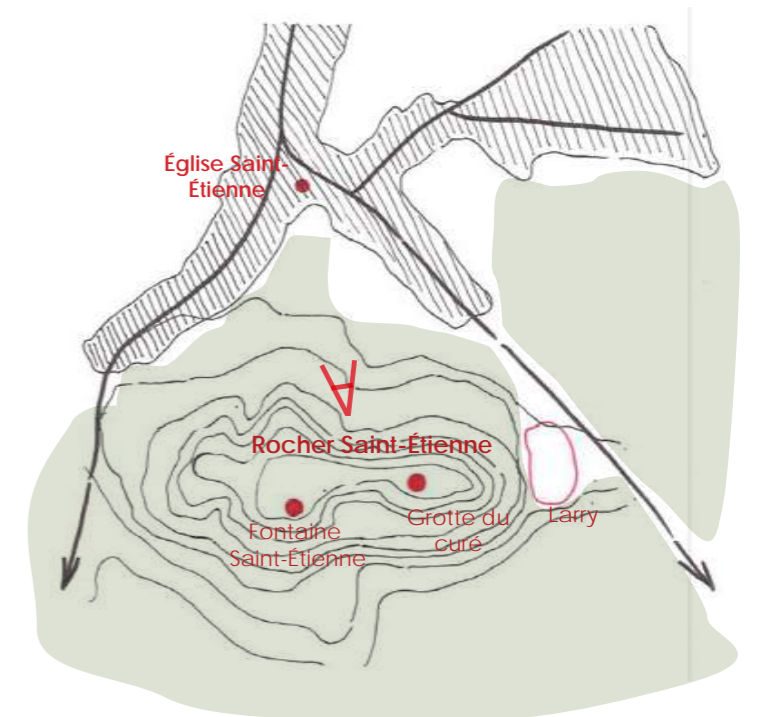
1820-1866 - Carte de l'état-major - Géoportail



1761 - Extrait Plan de la forêt de Fontainebleau / dessiné par H. J. Moussaint, Ing.sr Geogr.e du Roi et Premier Arpenteur de la Maitrise - Gallica



1824-1850 - Extrait cadastre napoléonien - archives départementales



RAPPEL HISTORIQUE - L'ÉGLISE

L'étude historique se base sur une première étude historique de Jacques Moulin (Étude préalable de 2005)

Repères chronologiques

XIIIe siècle

L'église est constituée d'une nef et d'un chœur à chevet plat. La tourelle d'escalier permet d'accéder au comble. Le couvrement par les voûtes intervient lors d'une seconde campagne de travaux (les tailloirs à angles saillants des consoles sont fréquents à partir de la seconde moitié du XIIIe siècle)

XVe siècle

Le clocher est rapporté sans harpage au contrefort de la nef et la tourelle de la façade nord. Lors de l'ouverture du mur de la nef vers le clocher, il semble que la baie présente sur cette partie de mur ait été réutilisée sur la façade nord du clocher. Les stalles du XVe ont été réutilisées pour créer les deux autels présents aujourd'hui contre la façade sud et nord.

Époque classique

Le beffroi est refait ou réparé en 1716 (date gravée sur poutre maîtresse)
« La tour, vraisemblablement surélevée d'un étage complémentaire, est dotée d'une cloche neuve en 1628 ». (Étude préalable de J. Moulin)
Construction de la sacristie

XXe siècle

1902. Installation d'une horloge et de quatre cadrans (dont deux dans les lucarnes neuves du clocher)

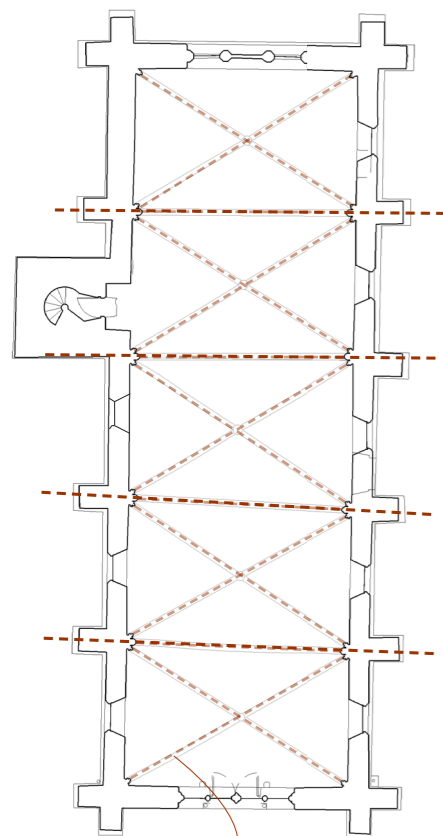
1908. Classement de l'édifice au titre des monuments historiques

1915. Réfection de la toiture du clocher à la suite d'un coup de foudre le 17 mai 1914. Sainte-Anne Louzier, architecte en chef des Monuments Historiques

1917-1918. Nivellement de l'ancien cimetière

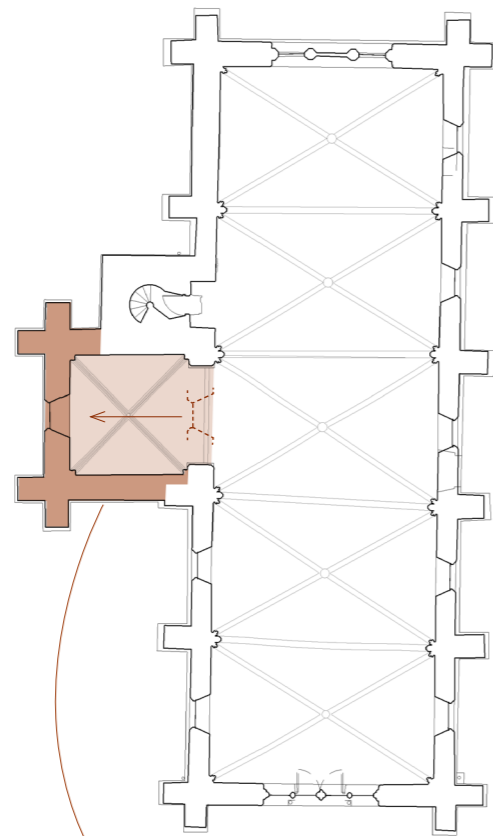
1923. Remise en état des enduits des murs intérieurs de l'église. Henri Rapine, architecte ordinaire des Monuments Historiques

XIIIe siècle



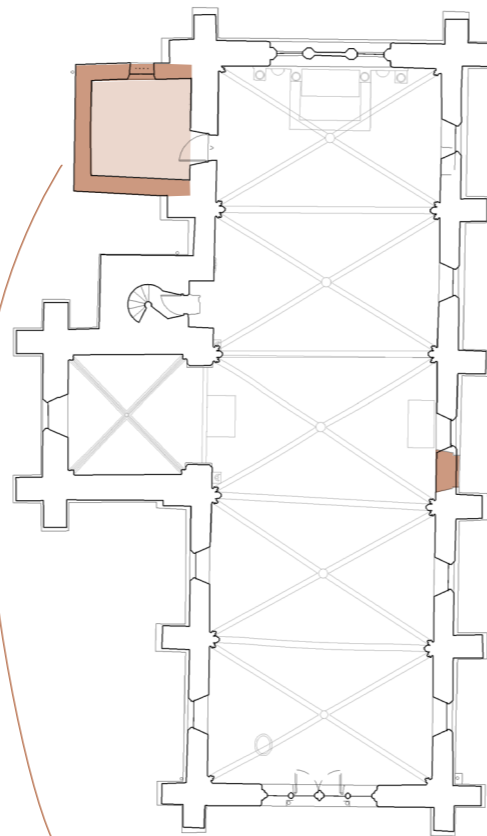
Deuxième moitié du XIIIe siècle : Construction du voûtement (désaxement des voûtes par rapport aux murs)

XVe siècle



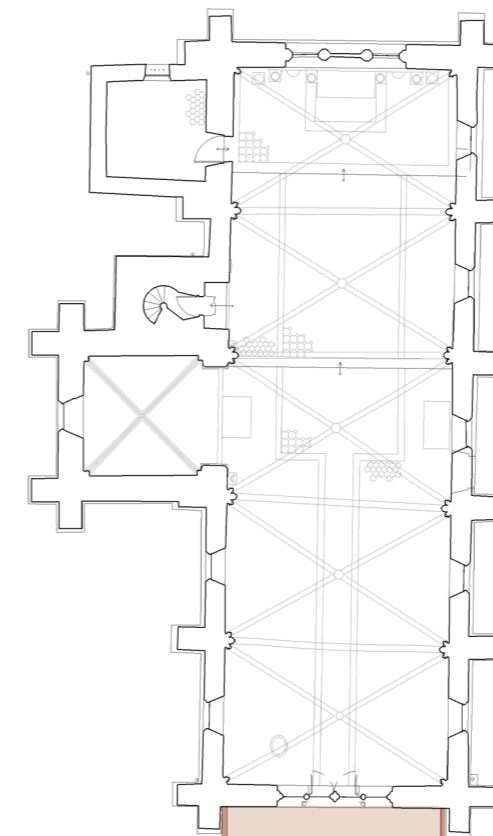
Construction du clocher

Période classique



Sacristie

XIXe siècle



Porche

RAPPEL HISTORIQUE - L'ÉGLISE



1



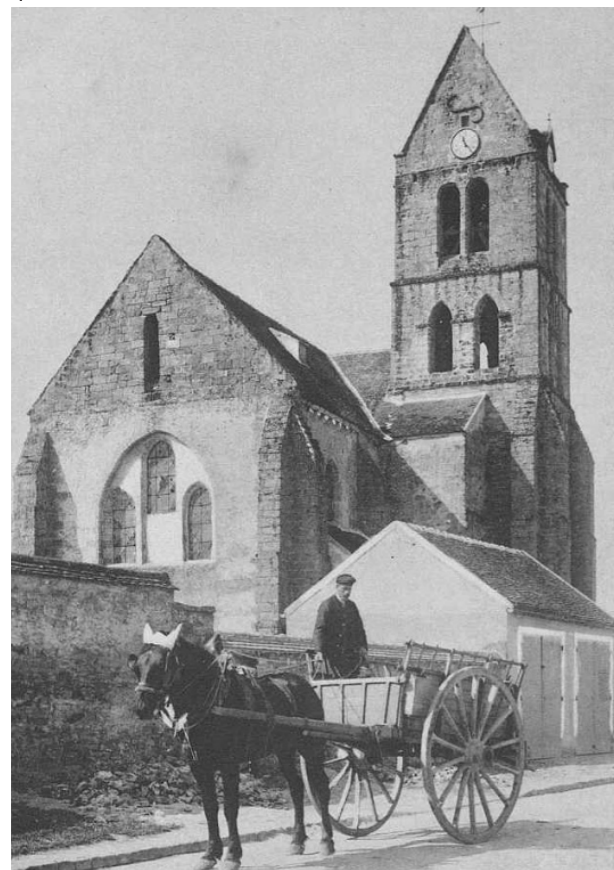
2

1. Photo de l'église Saint-Étienne - Façade Ouest
L'église était dans un enclos de murs, accessible par un portail à l'avant de la façade ouest. La baie d'axe était murée en partie basse et un porche avait été construit à l'avant du portail occidental.

État première moitié du XXe siècle
Carte postale
Archives départementales de Seine-et-Marne

2. Photo de l'église Saint-Étienne - Façade Ouest
La clôture a été supprimée, la croix du calvaire déplacée, dégageant la perspective sur l'église. Le porche a été démoli, permettant de retrouver la composition ancienne de la façade avec son portail et la baie d'axe à nouveau ouverte.

État actuel - 2023
Document de l'agence



3



4

3. Photo de l'église Saint-Étienne - Façade Est
État du début XXe siècle
Carte postale
Archives départementales de Seine-et-Marne

4. Photo de l'église Saint-Étienne - Façade Est
État actuel - 2023
Document de l'agence

1928. Réfection des vitraux du chœur (côté nord et est) et pose de protections grillagées (Maitre verrier : M. Janiaud, 142 avenue du Maine -Paris)

1934 (?). Réparation des têtes de contreforts et des appuis des baies du clocher. Albert Bray, Architecte en chef des Monuments Historiques

1937. Réfection de la couverture de l'église avec consolidation de la charpente. Révision de la corniche en pierre et rejointoiement en ciment Portland sur «vieilles pierres lisses» du côté nord de l'église. Albert Bray, Architecte en chef des Monuments Historiques

1959. Étalement et mise sur cintre de la seconde travée de voûte en partie effondrée en avril 1958. Jean Creuzot, architecte en chef des Monuments Historiques

1960. Restauration des voûtes de la nef. Jean Creuzot, architecte en chef des Monuments Historiques

Le rapport de l'architecte rapporte «(...) d'importantes fuites de toitures anciennes sur le versant sud ont occasionné la désagrégation des compartiments de voûtes, ainsi que celle des retombées des croisées d'ogives et des doubleaux...» pour lesquelles il est constaté « l'absence de tas de charge, les arcs doubleaux et diagonaux étant seulement adossés aux murs gouttereaux. La restauration des cinq travées est programmée, mais seules les deux premières travées de la nef font l'objet de travaux. Parallèlement, le mur gouttereau sud et les têtes de contreforts correspondantes sont réparés.

1962. Poursuite de la restauration des voûtes et des façades extérieures. Jean Creuzot, architecte en chef des Monuments Historiques

- achèvement de la restauration des voûtes
- dégagement des baies de la façade sud murée en partie basse et réalisation d'une vitrerie géométrique avec filet d'encadrement.
- achèvement de la consolidation des murs gouttereaux (compris injection de ciment dans la maçonnerie, piochement des enduits, rejointoiement sur maçonnerie de moellons et sur pierre de taille
- protections grillagées pour les vitraux neufs

RAPPEL HISTORIQUE - L'ÉGLISE



Photo de l'église Saint-Étienne - Chœur
«L'intérieur de l'église a été réaménagé au XIXe siècle. Les sols ont été refaits en dalles de pierre à cabochons et carreaux de terre cuite avec un double emmarchement dans le chœur. Les deux stalles médiévales ont été transformées en autel et se font face dans la troisième travée de la nef. Le maître autel est encore complet avec ses gradins et son tabernacle.» Jacques Moulin, Étude préalable, 2005

État du début XXe siècle
Médiathèque du patrimoine



Photo de l'église Saint-Étienne - De la nef vers le chœur

Les enduits sont très détériorés. Une partie des ouvertures de la façade sud sont murées.

État du début XXe siècle
Médiathèque du patrimoine

1963. Démolition du porche ouest et remise en état du portail

1970. Démolition de la chaufferie rapportée contre la première travée sud de la nef. Travaux effectués par la commune de Villiers sous Grez

1977. Remaniement de la couverture du clocher et pose d'un paratonnerre suite à un coup de foudre. Remplacement des pièces de charpente détériorées et la pointe orientale du pignon de la tour. Travaux effectués par Olivier de Bergevin, architecte des Bâtiments de France

1997. Travaux d'assainissement et de restauration de la sacristie. Travaux effectués par J. Warnery architecte
Mise en place d'un drain sur la façade sud et est
Sécurisation de la voûte de la sacristie
Démolition de la chaufferie.

XXIE SIÈCLE

2005. Étude préalable. Jacques Moulin, architecte en chef des monuments historiques

2010. Travaux de restauration et aménagement des abords. Jacques Moulin, architecte en chef des monuments historiques
Enlèvement du remblai contre la façade sud
Ouverture de la porte méridionale de la nef
mise à jour des installations électriques
Évacuation du réseau d'eaux pluviales vers le réseau communal
Réouverture des baies sud et nord du clocher
Mise en œuvre d'abat-son dans les baies du clocher
Aménagement d'un sanitaire dans la sacristie
Restauration de la charpente du beffroi



Photo de l'église Saint-Étienne - Façade Ouest
- Les baies du clocher sont partiellement murées
- La baie d'axe est murée partiellement
- Un porche a été construit à l'avant du portail occidental

Photo de l'église Saint-Étienne - Façade Est

Photo de l'église Saint-Étienne - Façade Nord

Photo de l'église Saint-Étienne - Portail Ouest
Les deux bénitiers de part et d'autre du portail sont aujourd'hui à l'intérieur de l'édifice.

Dans son étude de 2005, Jacques Moulin rapproche le dessin de la baie d'axe de celle de l'église de Notre-Dame de Puisieux

Jacques Moulin dans son étude de 2005 rapproche le dessin du portail occidental de l'église saint Etienne au portail du bas côté nord de l'église de Notre-Dame de Puisieux

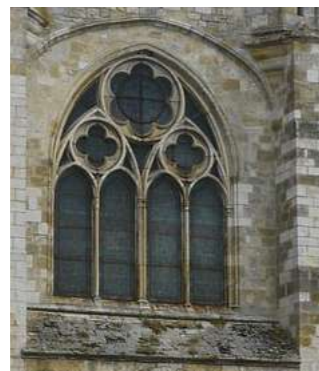
État du début XXe siècle
Médiathèque du patrimoine

État du début XXe siècle
Médiathèque du patrimoine

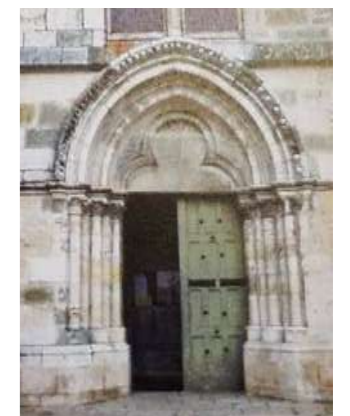
État du début XXe siècle
Médiathèque du patrimoine

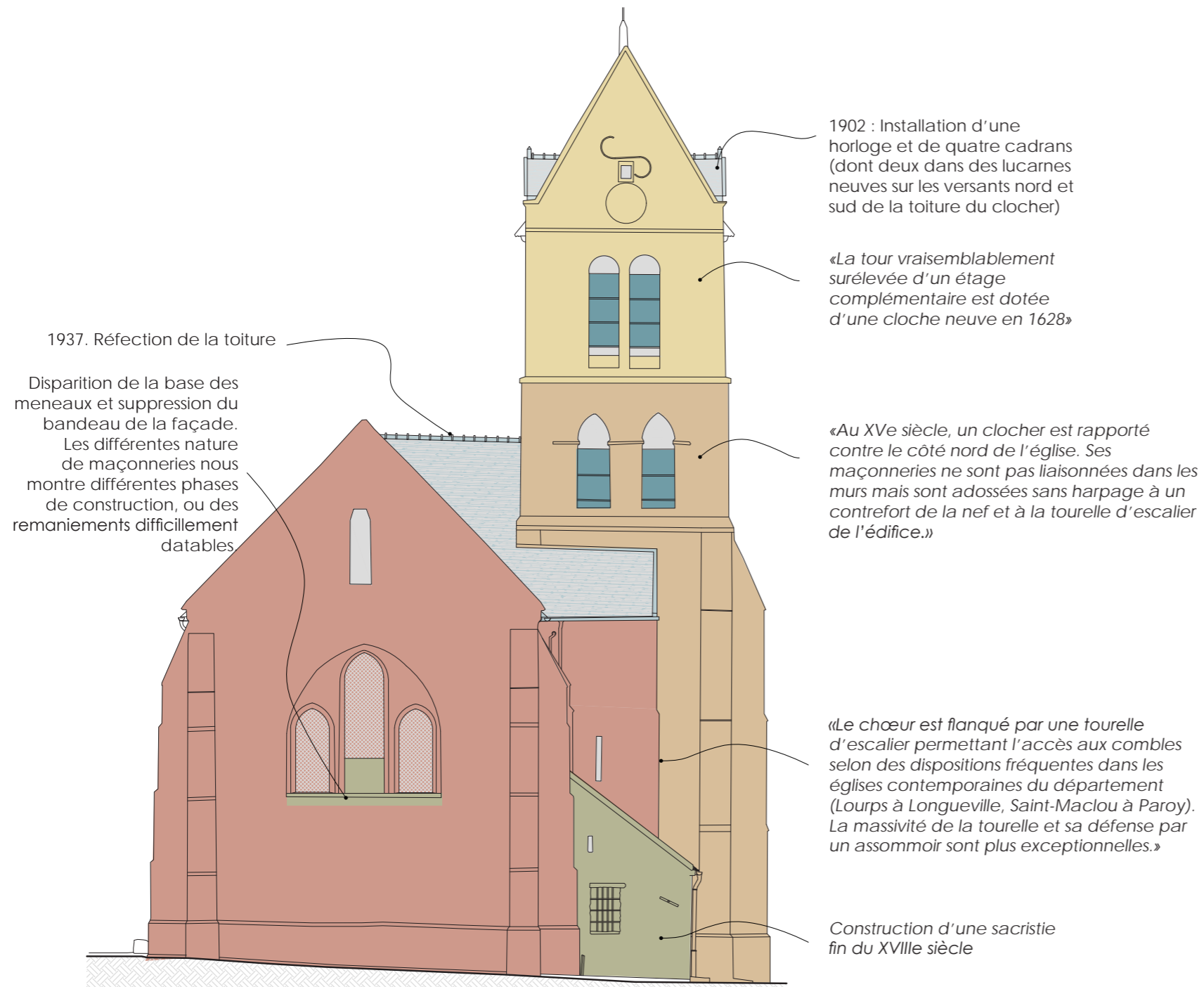
État du début XXe siècle
Médiathèque du patrimoine

Baie occidentale Notre Dame de Puisieux, datée du milieu du XIIIe siècle d'après Henri Deneux («L'église de Puisieux», Bulletin monumental, Années 20)

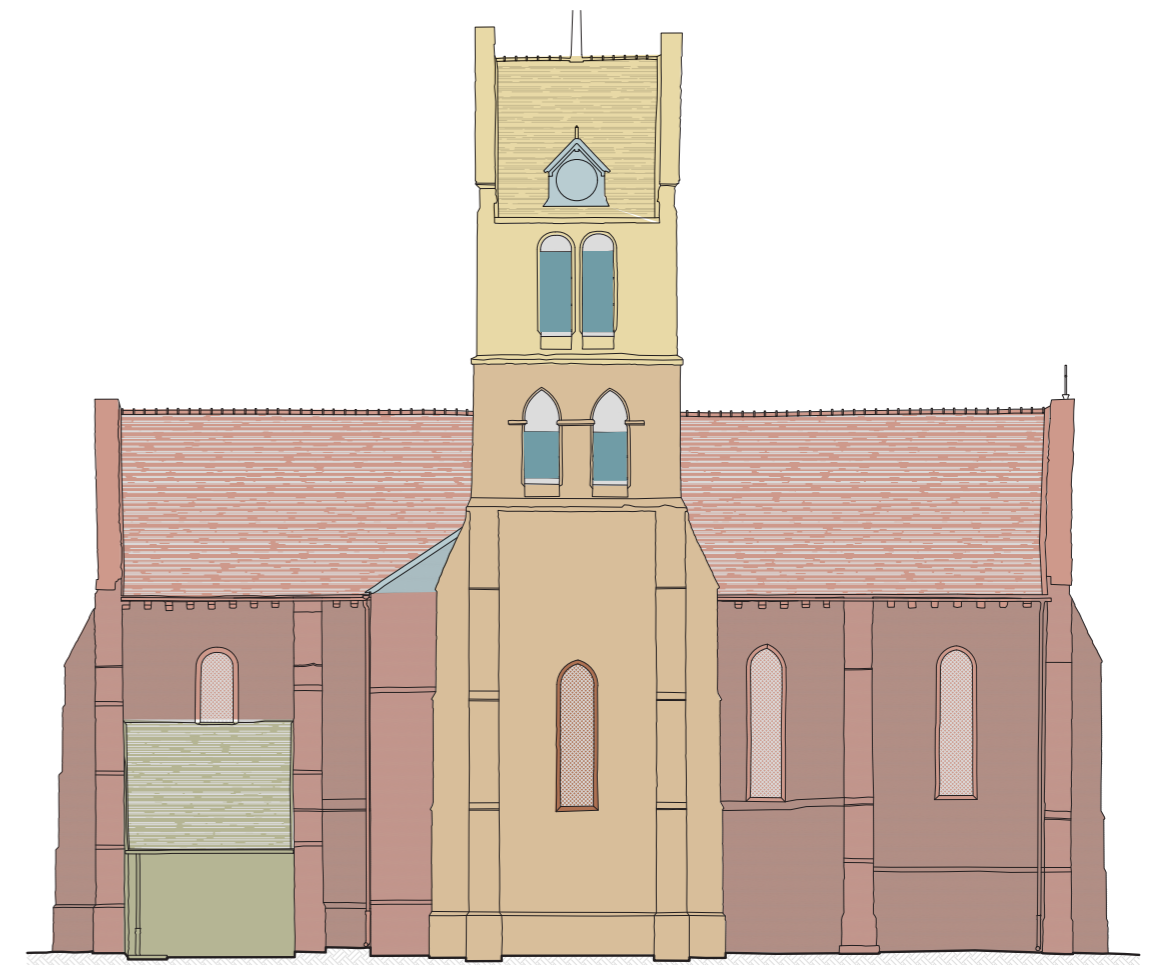


Portail du bas côté nord de l'église Notre Dame de Puisieux. Henri Deneux le date de la fin du XIIe siècle («L'église de Puisieux», Bulletin monumental, Années 20)





Façade ouest
Authenticité relative



Façade nord
Authenticité relative

LÉGENDE

	XIIIe siècle
	XVe siècle
	XVIIe siècle Période classique
	XVIIIe-XIXe siècle
	XXe siècle
	XXIe siècle

En 2005, l'architecte en chef des Monuments Historiques Jacques Moulin a mené une étude diagnostique globale de l'édifice. Dans une première partie, elle compile les archives et les hypothèses d'évolution de l'édifice, avant de décrire les désordres rencontrés sur l'église Saint-Étienne de Villiers sous Grez.

Il fait les constats suivants :

- Il n'y a pas de désordres spécifiques liés à la stabilité
« Les voûtes d'ogives de l'église ont été restaurées en 1962/63 à la suite d'un effondrement dans la seconde travée de la nef en 1958. Le voûtement est aujourd'hui en bon état général. »

«- les toitures de l'église, dépourvues de gouttières et de descentes d'évacuation des eaux pluviales exposent les maçonneries à des ruissellements d'eau et à des rejaillissements qui occasionnent la dégradation des parements intérieurs et extérieurs, des infiltrations et le développement anormal de salissures biologiques

- Les toitures sont en bon état général

- Le beffroi de la charpente du clocher, ses planches et ses échelles d'accès ont été mal protégés contre les intempéries et sont vétustes

- Les abords directs de l'église sont mal assainis et laissent les eaux pluviales stagner au pied du monument

- Les sols de la nef et du chœur sont encore humides malgré le drainage mis en place en 1993

- Les murs de l'église sont anormalement humides, avec des enduits dans un état avancé de dégradation.

- Les aménagements intérieurs du monument sont provisoires ou inadaptés

- L'église est dépourvue de tout équipement permettant son usage correct (sortie de secours, éclairage, chauffage, équipement sanitaire)

- Les abords de l'église sont sans rapport avec la qualité du monument »

Une proposition d'intervention prévoit les points suivants :

- Restaurer le beffroi du clocher

→ **Travaux réalisés pendant la campagne de travaux de 2010**

- Traiter les désordres responsables de l'insalubrité de l'édifice par la pose de gouttières et de descentes raccordées à un réseau d'assainissements

→ **Travaux réalisés pendant la campagne de travaux de 2010**

- Mettre l'église en valeur en restaurant les parements intérieurs vétustes de la nef et du chœur (...).

→ **Non réalisé**

- remplacer les aménagements liturgiques provisoires du chœur

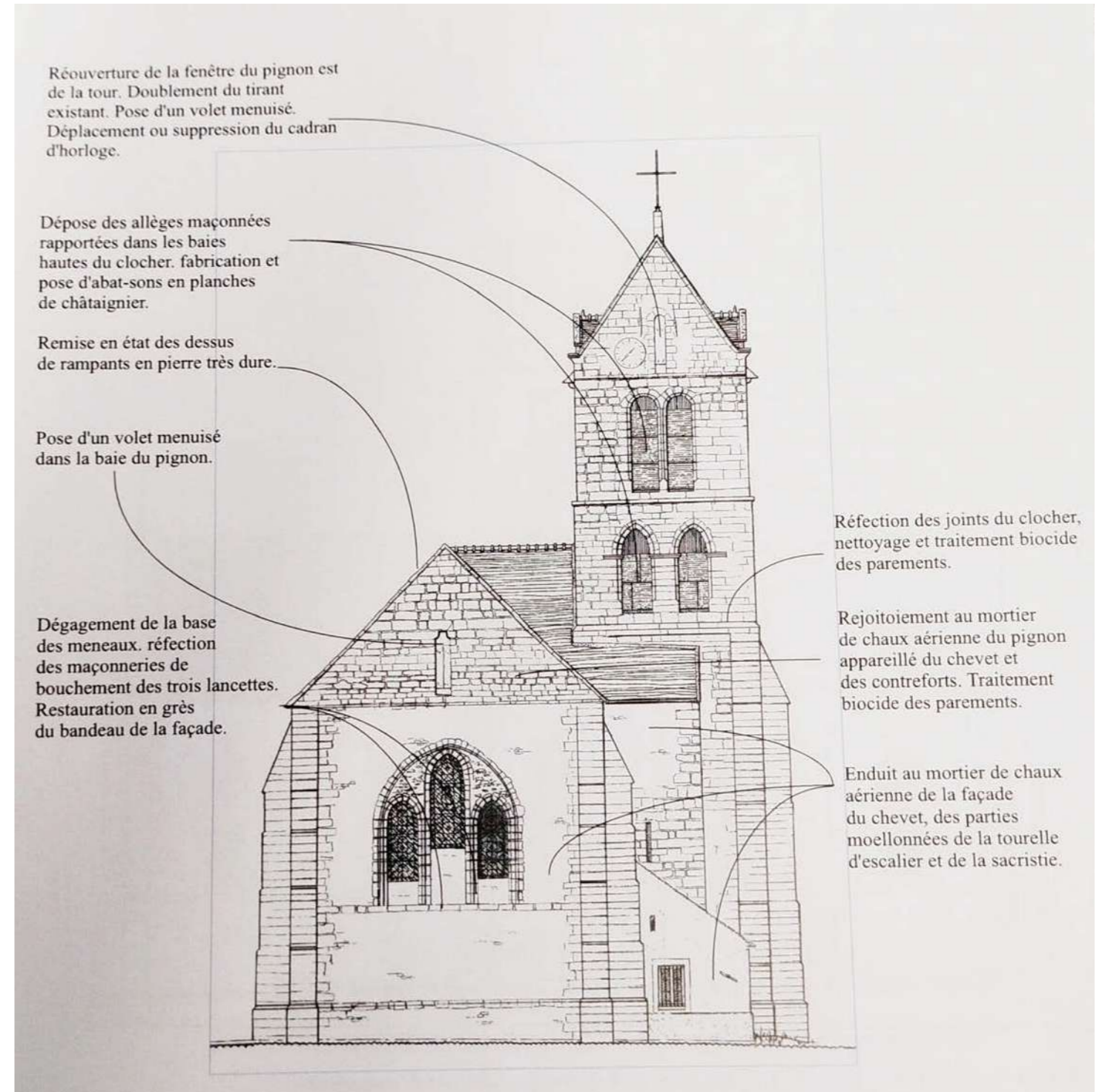
→ **Non réalisé**

- revoir les équipements techniques (chauffage, électricité, sanitaires, sortie de secours)

→ **Travaux réalisés partiellement pendant la campagne de travaux de 2010 (le chauffage n'est pas intégré)**

- proposer les réaménagements des abords du monument

→ **Travaux réalisés pendant la campagne de travaux de 2010**





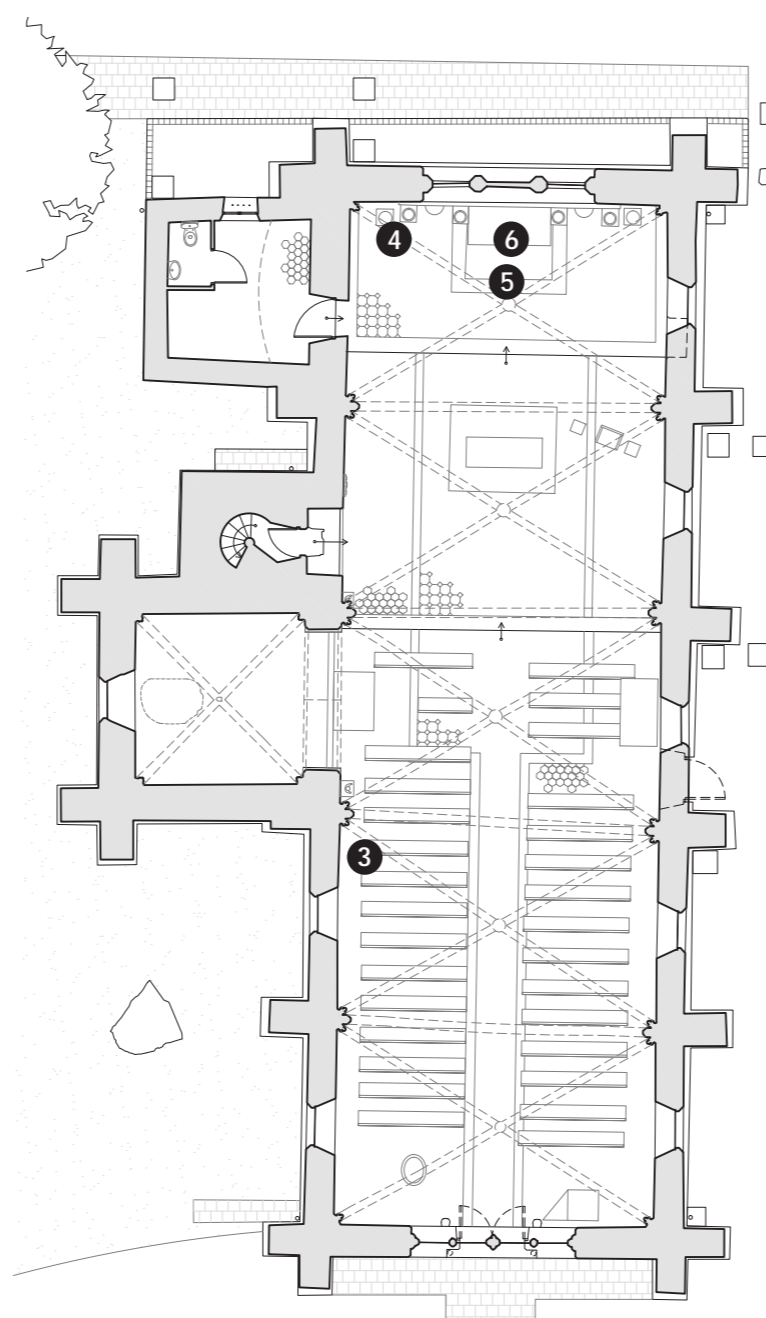
- 1 BANNIÈRE DE PROCESSION**
 Emplacement : ?
 Matériaux : Soie: damas, brodé, fil métal
 Siècle de création
 19e siècle
 Date et typologie de la protection
 1977/05/13 : inscrit au titre objet




- 2 BANNIÈRE DE PROCESSION saint Vincent**
 Emplacement : ?
 Matériaux : Soie: brodé, fil métal
 Siècle de création
 19e siècle
 Date et typologie de la protection
 1977/05/13 : inscrit au titre objet



- 3 CHAIRE à prêcher**
 Emplacement : nord de la nef
 Matériaux : Bois : mouluré, taillé
 Auteur de l'oeuvre : Nivelon René
 Siècle de création
 1673
 Date et typologie de la protection
 1985/03/19 : inscrit au titre objet



Plan de situation 
 1:200

- 4 PLAQUES COMMÉMORATIVES**
 Emplacement : Mur du chevet côté nord
 Matériaux : Pierre : peint
 Siècle de création
 1594-1595
 Date et typologie de la protection
 1982/04/28 : inscrit au titre objet



- 5 TABLEAU LAPIDATION DE SAINT-ÉTIENNE**
 Emplacement : Chœur
 Matériaux : Toile : peinture à l'huile
 Auteur : Le Brun Charles
 Siècle de création : 1742
 Description historique : «Ce tableau est une copie d'après le may de Notre-Dame de Paris de Charles Le Brun «Martyre de Saint-Étienne» de 1651. Il existe de nombreuses copies de ce may en Seine-et-Marne.» Fiche Mérimée
 Date et typologie de la protection
 1982/04/28 : inscrit au titre objet



- 6 RETABLE**
 Emplacement : Chœur
 Matériaux : Bois : mouluré, taillé; toile : peinture à l'huile
 Siècle de création
 18e siècle
 Date et typologie de la protection
 1985/03/19 : inscrit au titre objet



